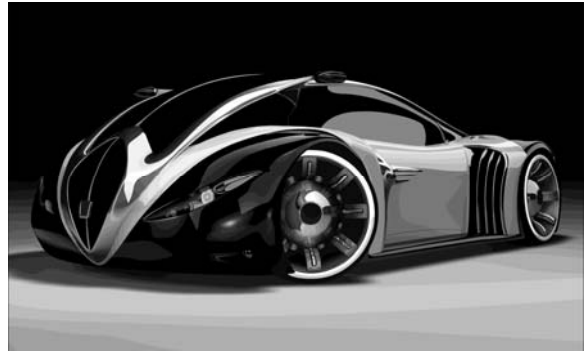


asepa

ASOCIACIÓN ESPAÑOLA
DE PROFESIONALES
DE AUTOMOCIÓN



Una asociación
dinámica para
un sector que
progresa

FINES, OBJETIVOS, ORGANIZACIÓN Y ACTIVIDADES

La movilidad...

Pese a los problemas existentes en la economía de muchos países, a repartos de producción entre fabricantes tradicionales, a compañías orientales que emergen con vigor en el mercado y a varias razones más, es absolutamente cierto que el automóvil sigue teniendo a nivel mundial y en su conjunto, un **razonable porvenir** de crecimiento con nuevos desarrollos de producto, de última tecnología cada vez más respetuosa con el medio ambiente, y con unos niveles muy elevados de seguridad.

Porque el automóvil sigue siendo capaz de satisfacer las necesidades crecientes de movilidad del ser humano ofreciendo mayor **libertad, autonomía y privacidad** que ningún otro medio de transporte.

La utilización del automóvil en nuestras vidas cumple con las dos necesidades probablemente más sentidas por el hombre, en el momento actual, y cada vez de forma más acuciante: movilidad y libertad.

Y como demuestran además estudios muy recientes, la movilidad y su crecimiento también está relacionada con la prosperidad. **La gente quiere prosperar y la movilidad se convierte en una necesidad**, en un impulso poderoso no susceptible de moderación.

De manera que, según los cálculos de todos los expertos, en los próximos veinte años se producirá una cantidad de automóviles mayor que en toda la historia del Sector, y serán además muy diferentes a los actuales tanto en su diseño como en sus prestaciones.

¿Conforma con ello **el automóvil un sector maduro?**

¿Sí?, ¿No?, ¿Tal vez? Quiero recordar que también se consideraba a la telefonía como un sector maduro en los años 70, y su desarrollo desde entonces no ha cesado de asombrar a los empresarios, a los inversores y a los usuarios de la telecomunicación.

Así pues:

¡Larga vida para el automóvil!

Francisco Aparicio
Presidente de ASEPA

La realidad del automóvil en España

La automoción ha sido clave en el proceso de industrialización que se ha producido en España en el pasado siglo XX.

Desde los años 50 con Seat, Pegaso y Barreiros como principales exponentes nacionales de ese despegue industrial y la llegada de las multinacionales europeas y americanas, se ha producido un crecimiento espectacular hasta posicionar a España hoy entre las primeras potencias del mundo en la automoción.

En la actualidad la automoción es la primera industria española, siendo España el primer fabricante europeo de vehículos comerciales e industriales, el segundo en la producción total de vehículos de la Unión Europea y tenemos 17 fábricas de 8 grupos industriales internacionales distribuidos en diez Comunidades Autónomas y que dan empleo a más de 250.000 profesionales.

El sector español de la automoción (vehículos y componentes) exporta prácticamente el 90% de los vehículos fabricados en España a más de 90 países, triplicando, desde el año 2000 al 2012, el número de empresas exportadoras, pasando de 5.720 a 17.741 empresas. Incluso en la crisis, desde el 2008, han aumentado un 40%.



En el caso concreto de equipos y componentes de automoción, España es la tercera industria de Europa y la sexta a nivel de facturación del mundo, exportando a más de 150 países, con empresas líderes mundiales, por ejemplo, en plancha y revestimientos de interiores.

Por otro lado, se trata de actividades con un alto nivel de inversión en tecnología e I+D, con nueve parques tecnológicos de automoción distribuidos en todo el territorio español, así como con grupos de investigación especializados en varios aspectos relacionados con el sector. En estos momentos, las iniciativas más importantes en España por lo que respecta a la innovación son:

- Desarrollos sobre coches eléctricos e híbridos.
- Nuevos sistemas de frenado de vehículos.
- Sistemas de ensayo en seguridad pasiva.
- Avances en seguridad y protección de ocupantes.
- Elaboración de materiales ligeros.
- Pruebas piloto de coches sin conductor.

La facturación del Sector representa **más de un 6% del PIB** de nuestro país.

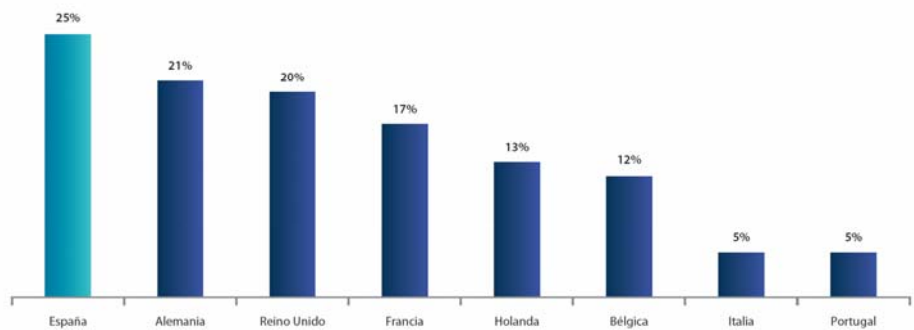
ASEPA y el sector del automóvil

Con datos de Europa Innova, España tiene la más alta proporción de empleados altamente cualificados en la automoción de Europa, con un 25% y por delante, como ejemplo, de Alemania (21%) ó Reino Unido (20%).

Nuestras Escuelas de Ingenieros y Universidades tienen cátedras del automóvil con decenas de años de existencia, desde hace casi un siglo. Miles de ingenieros y técnicos han salido de sus aulas con una excelente formación, muchas veces extendida con enseñanzas posgrado.

Son muchos miles de profesionales españoles los que hoy ocupan prácticamente todas las posiciones de dirección, de gestión, de supervisión en todas las COMPAÑÍAS DEL AUTOMÓVIL en España.

Sector automoción: proporción de empleados altamente cualificados (%)



Fuente: Europa Innova. The Network driving European innovation 2008.

Los nombres de Wifredo Ricart, Eduardo Barreiros, Arturo Elizalde, Manuel Arias Paz y tantos otros, y empresas como Hispano Suiza, Pegaso, Barreiros, Seat, Fasa Renault, Citroën Hispania, Santana, Authi, Sava, Ebro/Avia, Nazar, etc, que nacieron en muchos casos hace más de cien años en España, brillaron y aún brillan con luz propia.

Pero además la INDUSTRIA DE COMPONENTES adquiere en España una dimensión e importancia análoga y muchas veces mayor que la propia industria de fabricación y montaje y con frecuencia en un porcentaje importante tiene un capital preponderantemente español.

Además, en cuanto a los nuevos COMBUSTIBLES Y LUBRICANTES, en España hay importantes avances en este campo liderados por los fabricantes españoles de estos productos y en los motores térmicos de alto rendimiento, como son los desarrollos de la UPV, de las marcas y de varios centros de investigación y tecnológicos.

La dimensión de las REDES COMERCIALES, la Distribución capilar de productos y recambios, los Concesionarios y los Talleres de Asistencia Técnica han alcanzado en España una gran magnitud, ya que las Marcas con o sin Factorías implantadas en España, ofrecen ya al público español la casi totalidad de sus gamas, que compiten en el mercado mundial.

ASEPA pretende aglutinar a todos estos colectivos del Sector del Automóvil en una Asociación cuyos objetivos se puntualizan más adelante y cuya finalidad última es, en realidad, la comunicación y el beneficio mutuo de todos sus asociados.

Qué es ASEPA

ASEPA es la **Asociación Española de Profesionales de Automoción**, creada en julio de 1996 e inscrita en el Registro de Asociaciones del Ministerio de Interior.

Se trata de una asociación sin ánimo de lucro, de **ámbito nacional** y que cuenta con **Secciones Territoriales** en otras Comunidades Autónomas.

Los socios de ASEPA provienen de todos los campos relacionados con la Automoción, tales como la investigación, la ingeniería, la producción, la comercialización, la docencia, la competición, la publicidad, los medios de comunicación, etc.



Además de los **socios** individuales, ASEPA cuenta con el apoyo de un nutrido grupo de **Protectores** entre los que se encuentran importantes empresas fabricantes de automóviles, vehículos industriales y buses, así como fabricantes de componentes, centro tecnológicos, universidades, etc.

Los fines de la Asociación son:

- **Favorecer la formación y promoción profesional** de sus asociados.
- **Fomentar la Investigación** y el **Desarrollo** de la automoción y tecnologías afines.
- **Potenciar la participación de sus asociados** en actividades de carácter nacional e internacional.
- **Favorecer y apoyar** con los medios apropiados, los progresos técnicos de la industria de automoción e industrias afines.
- **Establecer y mantener las relaciones humanas, amistosas y técnicas** entre todos sus miembros y de éstos con los de otras asociaciones o sociedades afines en España y en el extranjero.
- **Ayudar** a sus socios a **encontrar el puesto de trabajo** más adecuado con sus competencias y deseos, favoreciendo el propio tiempo a que las Empresas e Instituciones del Sector encuentren el perfil deseado.

La sede social de ASEPA está ubicada en el Campus Sur de la UPM. (edificio del INSIA). Carretera de Valencia, km 7 - 28031 Madrid.

La historia de ASEPA

La **Asociación Española de Profesionales de Automoción** fue creada en 1996 en Madrid, respondiendo a una iniciativa compartida de una serie de reconocidos profesionales de las principales firmas del sector de automoción y de sus asociaciones, así como académicos del máximo nivel de las Escuelas de Ingenieros Industriales.

En el mundo automovilístico, compartido entre la industria y la academia, se respiraba un ambiente lleno de actividad y de pasión por este sector del automóvil, que en toda España y particularmente en Madrid, tiene una muy notable representación, tanto en lo relativo a producción de vehículos como en la industria auxiliar a todos los niveles.

Partiendo de este caldo de cultivo tan positivo y entusiasta, fue fácil llegar a un acuerdo para constituir la nueva asociación que desde sus inicios contó con algunas singularidades importantes. ASEPA no es una asociación de técnicos exclusivamente, concepto que fue sustituido por el de “profesionales”, queriendo así hacerla representativa no sólo del ámbito tecnológico, desde luego muy importante en la industria de automoción, pero también de cualquier otro tipo de actividad profesional que se desarrolle en y alrededor de la industria del automóvil, sea en el proceso productivo, comercial, asistencial o de otro tipo.

De este modo, su estructura y funcionamiento interesó desde el principio a todos los profesionales relacionados con la automoción, con independencia de su área de formación y trabajo, estando siempre abierta tanto a los que provengan de la ingeniería como de las ciencias, el derecho, las humanidades, los medios de comunicación o cualquier otro que desarrolle su actividad en el sector, entendiéndolo en el sentido más amplio posible.

Esta apertura a todas las actividades relacionadas con el sector y su creación, impulsada desde los dos mundos que convergen en el automóvil –el de las empresas productoras y el académico– propiciaron la buena acogida de ASEPA y su rápido desarrollo en todo el territorio nacional.

El objetivo primordial de la asociación se definió como el de favorecer la formación, la promoción y la relación entre todos los profesionales españoles del sector de automoción y tecnologías afines.



ASEPA rápidamente alcanzó un gran reconocimiento e interés en todo el sector, justificado por el papel relevante de nuestro país en la fabricación de automóviles, el grado de desarrollo alcanzado por el parque automovilístico español y el elevado número de profesionales altamente cualificados que ha hecho posible el excelente nivel tecnológico del conjunto del sector, sean automóviles, vehículos industriales o industrias auxiliares.

Entre las actividades singulares que la asociación está llevando a cabo merece una mención especial el Fórum Anual ASEPA, que en 2013 alcanzó su edición nº XVII, en el que tiene lugar una jornada técnica de gran nivel y en el que se otorga el título de Personaje Ilustre de la Automoción Española a una figura destacada del mundo de la automoción, y que a lo largo de los años ha recaído en ingenieros, capitanes de la industria del automóvil, de la carrocería y de la industria auxiliar, catedráticos, periodistas del motor, altos funcionarios de la administración, presidentes de clubes deportivos, etc.



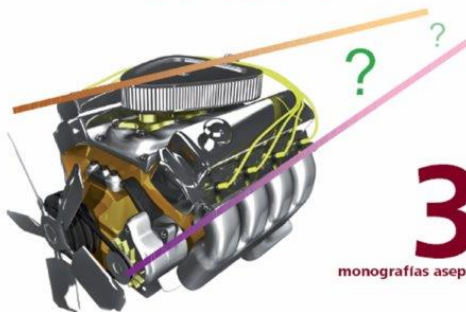
La otra actividad nueva, iniciada en 2008, que hay que destacar es la publicación de las Monografías ASEPA de periodicidad anual, que consiste en un compendio de contribuciones técnicas originales de expertos de primera línea en cada uno de los temas objeto de la monografía. La visión completa y clara de sus contenidos, las nuevas tecnologías y su aplicación a la automoción actual, las convierten en obras de referencia, perfectamente asequibles a todo el mundo interesado en el automóvil.

Por otra parte ASEPA se ha convertido en un cauce privilegiado de relación entre los profesionales y también un foro cualificado de análisis de los problemas del sector a través de las múltiples actividades que desarrolla en forma de congresos, jornadas técnicas, seminarios, mesas redondas, conferencias, etc; y en particular con el Boletín de Noticias de Automoción ASEPA, que se distribuye quincenalmente en formato electrónico a todos los miembros.

asepa

ASOCIACIÓN ESPAÑOLA DE PROFESIONALES DE AUTOMOCIÓN

Los motores de combustión interna en la movilidad sostenible del futuro



Coordinador: Jesús Casanova Kindelán



XVII Forum de la Automoción Española

7 noviembre 2013

Escuela Técnica Superior de Ingenieros Industriales
c/José Gutiérrez Abascal, 2 - 28006 Madrid

asepa

ASOCIACIÓN ESPAÑOLA DE PROFESIONALES DE AUTOMOCIÓN



Colegio Oficial de
Ingenieros Industriales
de Madrid



POLITÉCNICA

asepa

ASOCIACIÓN ESPAÑOLA DE PROFESIONALES DE AUTOMOCIÓN

Programa de Automoción



Programa de Formación Especializada 2012

Bajo el punto de vista estrictamente práctico, la efectividad de una asociación profesional de este tipo, sin ánimo de lucro y con el único fin de servir a la comunidad de profesionales de automoción, se puede medir fácilmente por el número de asociados y por su capacidad de autofinanciación, y ahí también ASEPA muestra orgullosa sus más de 1.000 miembros y sus positivos resultados económicos de todos los ejercicios desde su fundación.

La industria del automóvil en España sigue siendo extraordinariamente importante, no sólo por la importante generación de empleo directo e indirecto, sino también por su contribución al PIB de nuestro país.



Con todas las dificultades consecuencia de la fuerte crisis que está sufriendo el mercado español y también europeo, es de destacar que en España mantienen su producción 12 marcas, implantadas en 18 fábricas establecidas a lo largo y ancho de toda la geografía nacional y las noticias que continuamente estamos conociendo por parte de las marcas aquí implantadas es que refuerzan su presencia con la asignación a las plantas españolas de nuevos modelos, cada día más sofisticados y también nuevas e importantes inversiones.

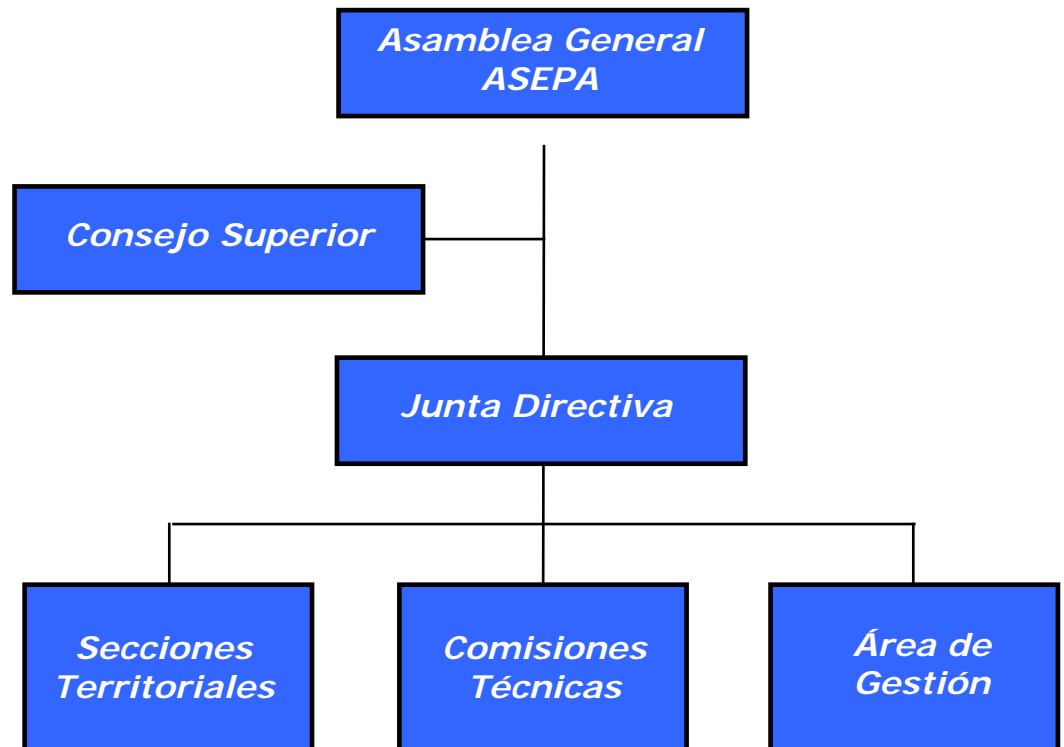
Es cierto que la práctica totalidad de las fábricas de automóviles y camiones de nuestro país pertenecen a grupos multinacionales con los órganos de decisión en otros países, pero no podemos dejar de considerar que la práctica totalidad de los profesionales que trabajan en sus fábricas son españoles.

Por otra parte, cuando pensamos en esta industria tenemos que tener presente también la industria de componentes, que en España adquiere una dimensión e importancia análoga o incluso mayor que la propia industria de fabricación y montaje, y en muchos casos tiene un capital y los órganos de decisión totalmente nacionales.

Otros ámbitos de actividad de ASEPA que tendrán un mayor desarrollo a medio plazo son la industria independiente española de carroceros de autobuses, hoy en día la más importante de Europa, y también la de constructores de vehículos y equipamientos especiales, de gran desarrollo en nuestro país y muy poco conocida para el gran público.

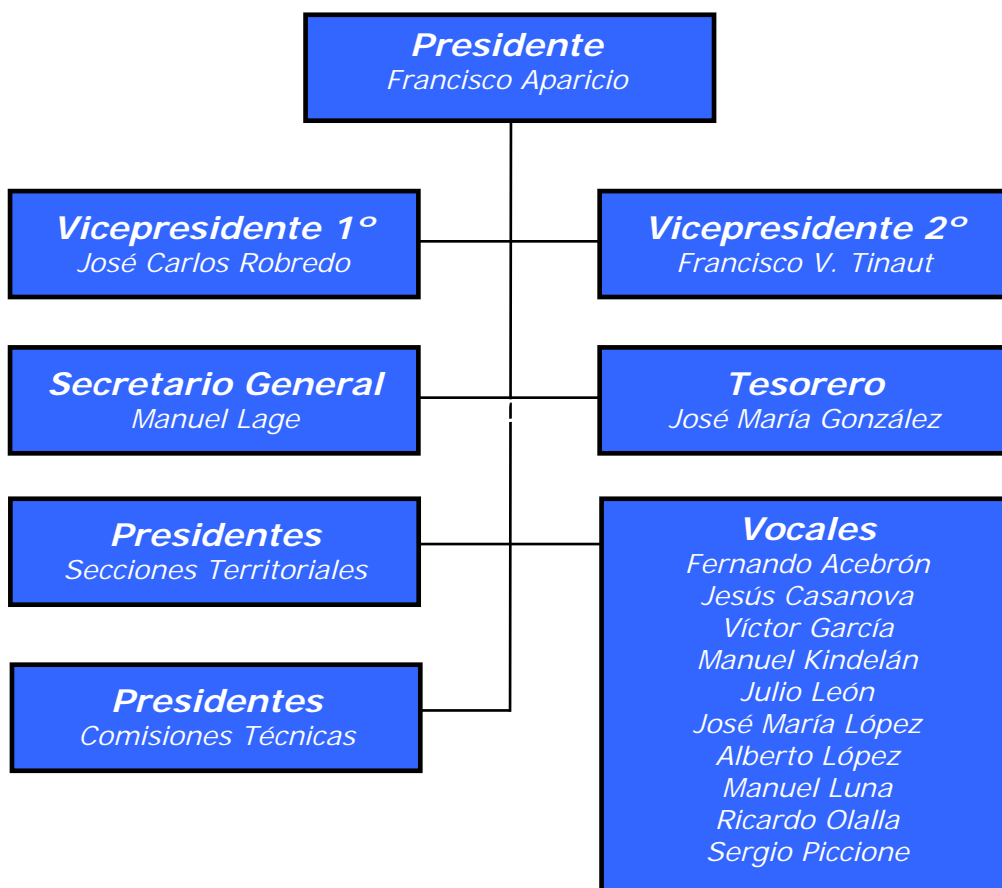
Organización de ASEPA

Desde el punto de vista organizativo, **ASEPA** está **estructurada** en una Junta Directiva, un Consejo Superior y un Equipo Técnico de Gestión.



Junta Directiva de ASEPA

La **Junta Directiva** es el órgano de dirección de las actividades sociales y de control de la gestión económica y administrativa de la Asociación.



* Ver otras referencias de las personas citadas en las páginas finales.

Consejo Superior de ASEPA

El **Consejo Superior** de la Asociación Española de Profesionales de Automoción (ASEPA), es el órgano consultivo de excelencia y tiene como misión fundamental asesorar y orientar a los órganos de gobierno de la Asociación en relación con las estrategias y actividades que puedan contribuir de manera más eficaz a la cumplimiento de sus fines.

Constituye un órgano privilegiado de relación de ASEPA con el Sector de la Automoción, considerado éste en un sentido amplio.

Los miembros del **Consejo Superior** son personas físicas de cualquier nacionalidad, con reconocido prestigio científico o profesional en el ámbito de la Automoción, haber realizado una labor de carácter extraordinario en favor del sector o haber sido nombrado Personaje Ilustre de la Automoción Española.

Actualmente el **Consejo Superior** está formado por:

Presidentes de Honor: *Juan Miguel Antoñanzas y Juan Antonio Moral*

Presidente: *Francisco Aparicio*

Secretario: *Manuel Lage*

Mario Armero

Gaxán Castaños

Juan Luis Castro

Francisco Cifuentes

Fernando Falcó

Javier García Atance

Víctor García

José M^a González

Carlos Hernández

Juan Antonio Hernanz

Alberto López Rosado

Herminio Navalón

Ramón Paredes

Francisco Payri

Rafael Prieto

Jaime Revilla

Francisco Riberas

José Carlos Robredo

Eduardo Romero

Ernesto Salas

Tomás Sánchez Lencero

María Seguí

Frank Seidel

Dolores Serra

Francisco V. Tinaut

Gonzalo Torres

Luis Valero

José Antonio Vázquez



Secciones Territoriales de ASEPA

Las **Secciones Territoriales** son las delegaciones de ASEPA en su implantación en el territorio nacional, para dar cumplimiento a los fines de la Asociación de ámbito territorial de actuación.

El objeto de la creación de las Secciones Territoriales es el promover la incorporación de socios procedentes de actividades profesionales relacionadas con el sector del automóvil, que por su ubicación en ciertos territorios pudieran encontrar de interés participar en las actividades de ASEPA a través de las mismas, así como promover alguna Comisión Técnica.

El ámbito territorial de actuación comprenderá territorios perfectamente definidos en la organización administrativa del territorio nacional: Comunidades Autónomas y excepcionalmente Provincias o grupos de Provincias.

En la actualidad, ASEPA cuenta con cinco Secciones Territoriales, cuyos Presidentes son:

Castilla-León

Presidente: Francisco V. Tinaut

Valencia

Presidente: Francisco Payri

Aragón y Rioja

Presidente: Luís Castejón

Andalucía

Presidente: Tomás Sánchez Lencero

País Vasco

*Presidente:
Jesús María Blanco Ilzarbe*



* Ver otras referencias de las personas citadas en las páginas finales.

Comisiones Técnicas de ASEPA

Las **Comisiones Técnicas** son grupos formados por expertos del Sector de la Automoción, que se coordinan entre si para desarrollar actividades relevantes, generalmente de tipo técnico, formativas y de servicio a los Socios de ASEPA y, tanto estratégicas, como coyunturales de la automoción, que favorezcan y apoyen, con los medios apropiados, los progresos técnicos de la industria de automoción e industrias afines.

Los resultados de sus trabajos se presentan anualmente, en conferencias o en publicaciones. También sirven de base para cursos o seminarios.

Las Comisiones Técnicas definidas en la actualidad son las siguientes:

1. Observatorio Términos Automoción

Presidente: Manuel Lage

2. Motores, Combustibles y Lubricantes

Presidente: Jesús Casanova Kindelán

3. Reformas y Carrozados

Presidente: Manuel Luna

4. Venta-Posventa

Presidente: Fernando Celada

5. Vehículos Históricos

Presidente: Javier Gómez Casillas

6. Vehículos Eléctricos e híbridos

Presidente: José M^a López

7. Seguridad en vehículos y tráfico

Presidente: Francisco Javier Páez

8. Nuevos Sistemas Inteligentes en vehículos

*Presidente:
Felipe Jiménez*

9. Fabricación

*Presidente:
José Manuel Pequeño*

10. Formación

*Presidente:
Alberto López Rosado*

11. ITV's

*Presidente:
Adalberto Perea*



Protectores de ASEPA

Son **Protectores de ASEPA** aquellas personas físicas o jurídicas que contribuyan de manera significativa al sostenimiento de la Asociación.

Los Protectores de ASEPA gozan de los beneficios siguientes:

- Inclusión en Cuadro de Protectores, Página web, Boletines, Blog, Forum Anual y otros Eventos de ASEPA.
- Inclusión de promociones de Protectores en página web de ASEPA.
- Derecho a incluir 20 Socios Individuales ASEPA
- 20% descuento en Cursos ASEPA
- 20% descuento en Monografías ASEPA
- 7% descuento en Másteres INSIA-UPM.
- Participación preferente de sus empleados en Comisiones Técnicas y derecho a crear y liderar una nueva Comisión Técnica.
- Participación preferente de sus empleados en las Secciones Territoriales.

Actualmente, ASEPA cuenta con los siguientes 27 Protectores:



Socios Individuales de ASEPA

Pueden ser socios de ASEPA, los profesionales que ejerzan funciones en alguna de las actividades relacionadas con los fines de la Asociación y que voluntariamente lo soliciten.

Estos socios, personas físicas, podrán ser de tres tipos:

- a) Socios Fundadores: aquellos que han participado en la fundación de ASEPA.
- b) Socios de Número: aquellos que se inscriban después de la constitución de ASEPA.
- c) Socios de Honor; los que por su prestigio o por su relevante influencia en la dignificación y desarrollo del Sector de Automoción o de ASEPA, se les considere merecedores de tal distinción.

Los socios de ASEPA gozan de los beneficios siguientes:

- 20% descuento en Cursos ASEPA.
- 20% descuento en Monografías ASEPA.
- 7% descuento en Másteres INSIA-UPM.
- Recepción gratuita de toda la información digital generada por ASEPA, ofertas de empleo, etc.
- Participación preferente en Comisiones Técnicas y derecho a proponer una nueva Comisión Técnica, de acuerdo al Reglamento.
- Participación en las Secciones Territoriales.
- Inclusión de artículos u otro tipo de trabajo en la página web de ASEPA, Boletines, Blog, Grupo ASEPA en LinkedIN, Forum Anual y otros Eventos de ASEPA.
- Suscripción gratuita a la revista CAR&TECNO en su versión digital.

The logo for ASEPA (Asociación Española de Profesionales de Automoción) features the word "asepa" in a bold, blue, lowercase sans-serif font.

ASOCIACIÓN ESPAÑOLA DE PROFESIONALES DE AUTOMOCIÓN



Galería de Personajes Ilustres

ASEPA no puede dejar de destacar como una de sus actividades más significativas la creación, desde el 1996, de la **GALERIA de PERSONAJES ILUSTRES** de la Automoción Española, como reconocimiento al generoso esfuerzo que ha permitido, una historia notable, un sólido presente y unas brillantes perspectivas para el futuro de la automoción en nuestro país.

Esta eminente Galería esta constituida por las personas a las que está Asociación ha querido rendir desde su institución, su homenaje mas profundo.

1996 Wifredo Ricart



Nace en Barcelona. Estudia Ingeniería Industrial. Ingresa en la sociedad VALLET Y FIOLE para organizar los talleres de construcciones mecánicas.

En 1920 funda RICART Y PÉREZ; diseña pequeños motores estacionarios e inicia el diseño de coches de carreras que vencen en dos ocasiones en la carrera internacional de la Rabassada.

En 1926 crea la SOCIEDAD DE MOTORES Y AUTOMÓVILES RICART y en 1928 AUTOMÓVILES RICART-ESPAÑA, que fabrica automóviles de turismo y continúa la experimentación de motores de altas prestaciones. Expone sus coches en el Salón de París.

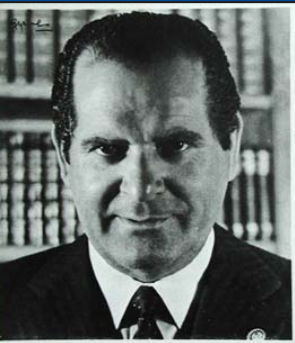
En 1936 entra como consultor en ALFA ROMEO; en 1939 es director de estudios y experiencias proyectando camiones, vehículos de turismo, motores de aviación y coches de competición.

En 1946 en el seno del INI crea el CETA (Centro de Estudios Técnicos de Automoción), que promueve fábricas, normas, proyectos de motores y vehículos. Dirige ENASA desde su inicio, proyectando y fabricando camiones, tractores, y autobuses PEGASO; desarrolla la fabricación del turismo rápido Z-102, presenta sus productos en varios salones europeos con asombro de todo el mundo del automóvil.

En 1948 junto con otros destacados ingenieros del automóvil funda la *Federation Internationale des Sociétés d'Ingenieurs et Techniciens de l'Automobile (FISITA)*, con sede en París y la Sociedad de Técnicos de Automoción (STA) en España, que preside durante varios años.

Wifredo Ricart fue consejero fundador de SEAT y de otras industrias españolas y extranjeras, así como miembro de diversas sociedades del Automóvil en todo el mundo.

Falleció en 1974.



1998 Eduardo Barreiros

Nace en Gundiás (Orense). En 1939 crea un pequeño taller familiar donde comienza a reconstruir autobuses y a fabricar gasógenos. En 1949 comienza la transformación de motores de gasolina a diesel.

En 1954 funda BARREIROS DIESEL para la fabricación de motores y camiones y lanza el primer motor de tecnología BARREIROS, el EB-6.

Funda Compañía Anónima de Bombas, S.A. y fabrica bombas de inyección y equipos electrónicos. En 1957 crea Galicia Industrial, S.A. para la fundición de bloques y culatas.

En 1958 obtiene en España autorización para fabricar 1.000 camiones, previo acuerdo con DAVID BROWN fabrica cajas de cambio, diferenciales y grupos cónicos. En 1959 fabrica los primeros camiones civiles.

En 1960 establece acuerdo con HANOMAG y funda HANOMAG-BARREIROS para la fabricación de tractores.

En 1961 firma un acuerdo con una empresa alemana para fabricar la furgoneta TEMPO. Comercialización de los camiones AZOR y SUPER-AZOR. En 1962 firma un acuerdo con AEC Ltd. para la fabricación de autobuses y *dumpers*.

En 1964 establece acuerdo con CHRYSLER CORPORATION para fabricar automóviles DODGE y SIMCA.

En su última etapa, fabrica en Cuba los motores EB-TAINO y diseña y emprende la transformación de gasolina a gasóleo de los motores soviéticos ZIL-130.

Le fueron concedidas la Gran Cruz del Mérito Civil y la Medalla de oro al Mérito en el Trabajo. En 1991 fue investido Doctor Honoris Causa en Ciencias Técnicas por la Universidad de La Habana. Falleció en 1992.



1999 Claudio Boada

Nace el 14 de junio de 1920 en Barcelona. Estudia Ingeniería Industrial.

Pasa por diversas empresas del INI, principalmente ENASA (PEGASO), a la que se incorpora en 1957 como director de fábrica, hasta llegar a Consejero Delegado en 1962.

En 1967 asume la presidencia de ALTOS HORNOS DE VIZCAYA, empresa en la que lleva a cabo una importante labor de saneamiento.

Desde 1970 hasta 1974, ocupa la presidencia del Instituto Nacional de Industria (INI), desde donde aplica criterios de gestión empresarial a una institución históricamente regida por criterios políticos.

A partir de 1974, retorna a la empresa privada, ocupando las presidencias del BANCO DE MADRID, de FORD ESPAÑA y del INSTITUTO NACIONAL DE HIDROCARBUROS.

En 1985 es cuando se le presenta el más importante de sus retos: la presidencia del BANCO HISPANO AMERICANO, logrando poner la entidad en situación competitiva.

Se jubiló el 31 de diciembre de 1990. Falleció en 2006.



2000 Manuel Muñoz Torralbo

Nace en Cañete de las Torres, provincia de Córdoba en el año 1928. Ingresa en la Escuela Técnica Superior de Ingenieros Industriales de Madrid en el año 1950. En 1955 entra en la Cátedra de Motores Térmicos de este Centro, al que pertenece a distintos niveles, hasta su jubilación el 1 de octubre de 1998.

En 1955-56 realiza su proyecto de fin de carrera en la empresa BARREIROS DIESEL. Terminada la carrera en Junio de 1956 entra como ingeniero en la empresa Sociedad de Frenos, Calefacciones y Señales, pasando a principios de 1957 a ADASA (Armamento de Aviación, S.A.), para ocuparse de la dirección técnica de la fabricación de equipos de aire acondicionado.

A principios de 1959 crea como principal accionista METOSA (Metalúrgicas de Torrejón, S.A.) que, además de tener como actividad principal la fabricación de piezas fundidas, obtuvo inicialmente licencias para fabricar equipos de aire acondicionado de mediana potencia Westinghouse y sistemas de transporte por vibración de la marca Sinex.

En el año 1972 gana por oposición la Cátedra de Motores Térmicos de la E.T.S. Ingenieros Industriales de Madrid, quedando como Consejero Delegado de METOSA hasta la venta de esta empresa en 1976.

Entre los muchos proyectos de investigación en los que ha intervenido cabe destacar un proyecto sobre la diagnosis del motor diesel de dos tiempos de la locomotora diesel-eléctrica serie 2.000 de RENFE y dos proyectos sobre la utilización de materiales cerámicos de circonita, con diferentes estructuras cristalinas, en las cámaras de combustión de motores diesel de inyección directa e indirecta.



2001 Juan Antonio Moral

Nace en Valladolid el 6 de julio de 1935. Estudia la carrera de Ingeniero Industrial en la Escuela Técnica Superior de Ingenieros Industriales de Madrid, licenciándose en la especialidad de Químicas y trabaja ya como becario en la firma LM ERICSSON, donde se ocupa de los equipos eléctricos del RENAULT 4CV y el DAUPHINE.

En 1960 ingresa en FASA en su ciudad natal y es nombrado Jefe de Fabricación. En 1963 es nombrado Director de la Fábrica de Montaje. En 1965, cuando RENAULT compra la mayoría de acciones de FASA y se incorporan a la Empresa la Factoría de Motores de FAMESA, la embutición de FACSA y la de Cajas de Cambio de ISA en Sevilla, Juan Antonio pasa a desempeñar el puesto de Director Industrial Adjunto de Fabricación, responsabilizándose de la fabricación e ingeniería de proceso del conjunto de fábricas.

Nuevamente es promovido a Director Industrial de FASA RENAULT, que desempeña hasta 1989, fecha en que es trasladado a París para hacerse cargo de la Dirección de Fábricas Mecánicas del GRUPO RENAULT.

En 1992 vuelve a FASA RENAULT de Valladolid como Consejero Gerente primero y como Presidente Director General después.

Además, ha sido Presidente de ANFAC y de ASEPA. En la actualidad es miembro del Consejo Superior de ASEPA.



2002 Luis Gras Tous

Nace en 25 de octubre de 1916, en Garidells, provincia de Tarragona.

En 1957 crea, conjuntamente con su suegro, la Empresa CASTELLÓN, S.A. que se dedica a la fabricación de cables y transmisiones flexibles para cuentakilómetros. En 1962 amplía la fabricación a ejes y columnas de dirección. En 1963 instala en Vigo una planta para realizar componentes de automóviles.

En 1974 funda DALPHI METAL ESPAÑA, S.A., basada en un contrato de asistencia técnica de su homónimo francés en Lyon.

En 1990 y con el nombre de DALPHI METAL INTERNACIONAL, S.A., inaugura en Silla, Valencia, una nueva planta dedicada a la fabricación de volantes de dirección, fabricados en poliuretano y forrados de cuero.

En 1995 funda DALPHI METAL SEGURIDAD, S.A. que dedica a la fabricación de sistemas de seguridad, Air-bag. Y en este mismo año funda PETRI DALPHI LTD., oficina técnico comercial en el Reino Unido.

En 1996 cuando crea la Sociedad DALPHI METAL FRANCE, oficina técnico comercial en Versalles, cerca de París.

Falleció en el 2008.



2003 Fernando Falcó y Fernández de Córdoba

Nació en Sevilla, el 11 de mayo de 1939. Hizo sus estudios universitarios de Derecho en la Universidad de Deusto, obteniendo la Licenciatura por la Universidad de Valladolid. Su afición al automóvil, le llevó a participar en diferentes pruebas del motor corriendo en rallyes y en alguna prueba de circuito.

Desempeñó cargos relevantes en diferentes actividades empresariales, destacando como Presidente de la Comunidad y del Sindicato de Riegos del Tiétar; Presidente del Grupo de Bodegas René Barbier, Conde de Caralt y Segura Viudas; Vicepresidente del Banco de Extremadura, etc.

En 1975 se incorporó al Consejo Directivo del RACE pasando en 1976 a ser nombrado Presidente del RACE, donde permaneció hasta 1993.

Propició la participación del RACE en *ARC Transistance*, compañía formada por los ocho mayores Clubes automovilísticos de Europa.

En 1993 fue nombrado Presidente del Consejo Mundial del Turismo y del Automóvil de la FIA, con sede en París y más tarde en junio de 1998 fue nombrado Presidente de la Asociación Internacional de Turismo (AIT), con sede en Ginebra, cargo que ostentó hasta el año 2001. En 1993, año de su constitución, fue nombrado Presidente de la CEA (Confederación Española del Automóvil).

Actualmente es el Presidente de la Fundación RACE.



2004 Herminio Navalón Carretero

Nace en El Peral, provincia de Cuenca, el 23 de enero de 1944. Con la mayoría de edad, su inquietud le lleva a desplazarse a Madrid para trabajar en FEMSA, donde adquiere experiencia en electricidad y electrónica durante cinco años.

En su tiempo libre se dedica al diseño y desarrollo de un dispositivo electrónico para regular los intermitentes de los vehículos.

Deja FEMSA y se traslada a Motilla del Palancar, donde reside su familia y, en 1971, funda con dos socios más la sociedad NAGARES y comienza la fabricación de la central electrónica desarrollada por él.

A partir de 1977, toma la dirección de la Compañía y cuatro años más tarde comienza a suministrar sus productos a dos de los primeros fabricantes españoles de automóviles.

En su afán insaciable de innovar y sabedor de que sólo con tecnología se puede sobrevivir, se rodea de un nutrido grupo de especialistas en electrónica y es en 1989 cuando funda GND en Valencia, centro dedicado exclusivamente a la Investigación y Desarrollo de nuevos productos.

En 1996 adquiere el 100% de Grupelec Electrónica, dedicada a la fabricación de circuitos híbridos en tecnología de película gruesa, dedicándose en paralelo, a desarrollar un relé de estado sólido basado en microelectrónica que supone una innovación a nivel mundial.

La integración de ambas tecnologías ha consolidado a NAGARES como líder mundial en desarrollo y fabricación de unidades de control para vehículos diesel.



2005 Magdalena Salarich

Nació en Madrid el 16 de abril de 1956. Cursó estudios en la Escuela Técnica Superior de Ingenieros Industriales del ICAI, terminando su carrera en 1979. Su formación postgrado incluye un Master en Dirección Comercial y Marketing en el IE Business School y un PDG en el IESE.

En 1979 ingresa en Citroën Hispania como Jefe del Departamento de Información Interior y en 1982 asume la Jefatura del Servicio de Prensa y Relaciones Públicas de la misma Sociedad. En 1986 ocupa el puesto de Directora de Marketing de Citroën Hispania y en el 1996 pasa a ser la Directora General Adjunta de Citroën Hispania y Directora de Marketing Comercial de Europa de Automóviles Citroën.

En 1999 pasa a ser la Directora de Comercio de Europa y Directora General de Citroën Hispania, manteniendo la responsabilidad de Marketing Comercial Europa, con responsabilidad sobre 16 países europeos. Este mismo año recibe el premio "Empresaria del año", así como el premio "Women of the Year", por Automotive News Europe.

En el 2001, es la Consejera Delegada y Directora General de Automóviles Citroën España, cargos que compagina con los de Directora de Comercio y Marketing de Europa de Automóviles Citroën.

Magda Salarich, es actualmente Directora General de Banco Santander y responsable de la División Santander Consumer Finance.



2006 Virgilio Hernández Rivadulla

Nació en Madrid el 28 de abril de 1921. Cursó estudios en la Escuela de Periodismo, alcanzando la licenciatura correspondiente. Obtuvo la licenciatura de Derecho, el título de A.T.S. por la Facultad de Medicina de Valladolid y de Profesor de Educación Física por la misma Facultad. Siguió un Curso de Psiquiatría y Criminología, en la Facultad de Medicina de San Carlos de Madrid.

Periodista deportivo en el Diario MARCA durante 42 años en diversas secciones y como Jefe de la Sección del Motor. Director de las revistas MOTOCICLISMO, AUTOESCUELAS y MADRID INDUSTRIAL.

Colaborador de las más prestigiosas revistas del motor, así como en diversos programas de Radio Nacional, durante 40 años, entre ellos “CARAVANA DE AMIGOS” y “OBJETIVO MOTOR”. Primer guionista, presentador y comentarista de deportes durante el primer año y medio de Televisión Española.

Fundador de la FISU (Federación Internacional de Deporte Universitario), que agrupa a más de 140 países y celebra las Universiadas de invierno y de verano.



2007 Juan Miguel Antoñanzas

Juan Miguel Antoñanzas Pérez-Egea nació en San Sebastián el 4 de octubre de 1932. Casado y padre de diez hijos. Ingresó en la Escuela Técnica Superior de Ingenieros Industriales, con el número uno de su curso y posteriormente alcanzó el grado de Doctor Ingeniero Industrial, obteniendo el Premio nacional Fin de Carrera y siéndole otorgado, entre otros, el Víctor de Plata al Mérito Profesional, el Premio Manuel de Foronda al mejor expediente académico y el Premio UERT al mejor Proyecto de Ingeniería Química.

En 1958 se incorpora a Barreiros, posteriormente Chrysler España, en su fábrica de Villaverde. Permaneció diez años en dicha Compañía ocupando, entre otros, los cargos de Director General de Ventas del Grupo y Director General de Fabricación y Montaje, con responsabilidad sobre todas las plantas Chrysler en España.

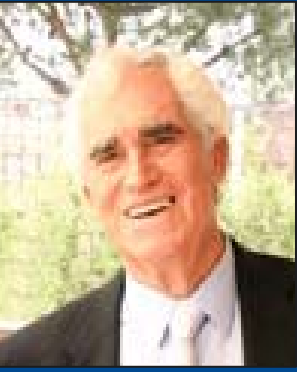
En 1969 pasó a ITT España, como Director de Operaciones. En 1970 fue nombrado Consejero Delegado de Marconi Española, S.A., compañía de ITT dedicada a la telecomunicación y electrónica. En 1972 es, también, designado Vicepresidente de ITT Europa.

En abril de 1974 es nombrado Adjunto al Presidente del Instituto Nacional de Industria (INI) y Director de Planificación Económica e Industrial y en marzo de 1975 es nombrado Presidente del INI.

En febrero de 1977, es nombrado Presidente de SEAT, hasta que en febrero de 1984 pasa a ser Director Ejecutivo de Russell Reynolds Associates de España.

Desde enero de 1985 pasó a ser Vicepresidente de Técnicas Reunidas y desde 1998 hasta octubre de 2002 permanece al frente del Grupo Uralita, como Presidente de su Consejo de Administración.

Hasta finales del 2006 fue Presidente de ASEPA.



2008 Francisco Riberas Pampliega

Nace en 1932 en el pueblo de Rabé de las Calzadas, provincia de Burgos.

En 1958, Francisco Riberas y otros tres socios crean Gombarri en Burgos, un taller de chapa. En 1968 se quedó solo al frente del negocio, justo cuando las grandes marcas de coches se instalaban en España e inaugura una Planta en Asturias, HLASA.

En 1992 el Grupo Gonvarri es participado por SOLLAC, perteneciente al grupo francés USINOR. En 1993 este Grupo, es participado también por ACERALIA. En 1998 inicia su andadura Gestamp Automoción y en 2001 se realiza la fusión de USINOR y ACERALIA con ARBED y se crea la empresa ARCELOR, que pasa controlar el 30 % de Gestamp Automoción.

Francisco Riberas ha sido Presidente de la Corporación Gestamp, Gestamp Automoción y Gonvarri Industrial. Le fue entregada la Medalla de oro al mérito del Trabajo en 1998 y en su larga trayectoria profesional ha recogido numerosos premios y reconocimientos por los fabricantes de automóvil, destacando el premio al Emprendedor del año 1995 concedido por VW. Falleció en 2010.

Hoy la familia Riberas controla el 70% de la siderúrgica Gonvarri –el otro 30% pertenece a Arcelor–. A su vez, la Corporación Gestamp, la firma matriz que consolida todas las empresas del grupo (Gonvarri; Gestamp Eólica; Gestamp Solar y Gestamp Automoción), factura más de 3.100 millones y están dirigidas por sus hijos Francisco José y Jon Riberas Mera.



2009 Adalberto Perea Martín

Nace el 5 de marzo de 1940, en Larache (Marruecos). En 1966, consigue el título de Ingeniero Naval por la Escuela Sup. de Ing. Navales de Madrid, iniciando su vida profesional en Astilleros y Talleres del Noroeste.

En 1968 obtiene el título de Doctor Ingeniero naval por la misma Escuela, y deja ASTANO, pasando a prestar sus servicios profesionales, en Lloyd's Register of Shipping, en Cádiz, Sevilla, Londres y Madrid, hasta 1979.

En 1979, después de ingresar por oposición en la Administración del Estado, se incorpora como Inspector de Buques, en Barcelona. En 1980, deja su actividad en temas navales y pasa a trabajar en el Ministerio de Industria. Ocupa diversos puestos relacionados con la actividad reglamentaria, hasta alcanzar la Subdirección General en el área de Seguridad y Calidad Industrial.

Es desde esos puestos de la Administración, donde desarrolla su principal aportación al sector de Automoción, impulsando y contribuyendo a la regulación, puesta en marcha y desarrollo de numerosas actividades tales como: Red de estaciones ITV; Reglamentación sobre homologación de vehículos; Transporte de mercancías peligrosas, perecederas y contenedores; Entidades de inspección y control reglamentario, Ley de industria y diversa Reglamentación sobre productos e instalaciones industriales.

Desde 1987 preside el Grupo de trabajo de la CEPE sobre Seguridad General de Vehículos (GRSG) y en la Unión Europea, forma parte de Grupos de la Comisión y el Consejo sobre vehículos a motor. En 1994 pasa al sector privado, concretamente al Grupo Tüv Rheinland en España, como Director Técnico.



2010 Enrique Hernández-Luque

Nació en Huelva el 27 de julio de 1928. Estudió Bachillerato en las Escuelas Pías y Comercio en Sevilla. En 1941, con trece años, publicó su primera revista, sobre Sevilla y sus fiestas y comenzó a trabajar en 1946 para el periódico "Sevilla". Sus entrevistas, firmadas ya con el seudónimo LUIKE, se acompañaban con la caricatura del personaje entrevistado. En este mismo diario, en 1950, comenzó sus informaciones sobre el Sector Motor .

En 1953 se traslada a Madrid para ingresar en la Escuela Oficial de Periodismo. Aquí arranca su historia como periodista y editor de publicaciones especializadas en Motor. En 1954 colabora en "Pueblo" con la sección diaria "Kilómetro Cero", crea la agencia "Motor Press", se hace cargo de la edición de la revista "Motociclismo", colabora en "Carrousel Deportivo" de la Cadena SER y filma competiciones de Motor para TVE. En 1956 recibe el Título de Periodista.

En 1957 adquiere "Motociclismo" y potencia "Motor Press" con más de 100 clientes entre emisoras y periódicos. En 1961 lanza el semanario "Autopista" y crea la revista "Auto Club" para el RACE y el Boletín del Real Moto Club de España. En 1975 edita ya 20 publicaciones del Motor y comienza la internacionalización de la empresa con extensión a Portugal, México, Argentina y Brasil. Crea dos Cursos de Experto en Comunicación del Motor y uno de Publicidad, con el apoyo de la Universidad Complutense.

En 1998 se dedica a temas generales, presidiendo la editorial del semanario "Tribuna" y otra de revistas de naturaleza, caza y pesca. En 2001 reanuda su actividad en el Motor. En un año coloca a su revista "Autofácil" en liderazgo absoluto de ventas entre todas las publicaciones del Sector y edita otros títulos, como: "CAR&Tecno", "TodoTerreno", "Fórmula Moto", "Quad&Jet" y "Scooting".



2011 Francisco Payri González

Francisco Payri nació en Argelia, donde su madre se había refugiado con su familia tras la Guerra Civil. Realizó los estudios de Ingeniería Industrial en Madrid. Durante sus estudios ya evidenció su vocación por el automóvil. Su proyecto fin de carrera fue un automóvil Formula 1430. Se licenció en 1971.

En 1973 obtuvo el doctorado en la misma Escuela con una tesis sobre la "Predicción de las Actuaciones de los Grupos de Sobrealimentación para motores Diesel". Sigue en la Escuela de Madrid como Profesor responsable de Laboratorio y participa en un proyecto sobre la automatización de Salas de Prueba de Motores.

En 1979 se traslada a la UPV como Profesor en la Cátedra de Motores Térmicos, cuyas siglas "CMT" sigue utilizando hasta el día de hoy para su departamento y en 1983 obtiene la plaza de primer Catedrático de Motores de la Escuela de Valencia.

En 1986 pasa a ser el Director del Departamento de Máquinas y Motores Térmicos de la UPV. En este Departamento y Laboratorio, prosigue hasta hoy el Profesor Payri. Así, ha llevado a cabo, con su equipo en la UPV, más de 60 proyectos nacionales e internacionales de I+D de convocatoria pública, realizando además más de 220 contratos con las principales empresas del sector en España y Europa.



2012 José Castro Suárez

José Castro nace en O Carballiño, Ourense en 1926. A los 14 años obtiene su primer trabajo como aprendiz de una carrocera. Se especializa en todas las fases de la carrocería: carpintería, chapa, pintura, estructura y remate, lo que contribuyó a que en 1946 ya dirigiese en Cea una carrocera que él modernizó.

En 1949 contrae matrimonio y abre su primer taller en O Carballiño, un local de 200 metros que desapareció durante un incendio dos años después, accidente que obligó a José Castro a desplazarse con toda su familia a Vilagarcía, donde se hizo cargo de una carrocera local.

Poco tiempo después se estableció de nuevo por su cuenta y en breve recibió el primer encargo de Pegaso. Trece años después José Castro era reconocido ya a nivel nacional por la calidad de sus carrocerías.

En los años 70 crea UNICAR, proyecto que aglutina a otros carroceros que a través de adhesiones y fusiones estructuran un negocio potente con cinco plantas de producción: Santiago, Vilagarcía, Ourense, Chavín y Manresa.

La crisis del petróleo le motiva a abandonar UNICAR y regresar al origen con Castrosua. En 1983 José Castro comienza la expansión empresarial abriendo Insular Carrocería en Las Palmas, posteriormente en la década de los 90: CIDSa en Santiago y Carsa en Vilagarcía.

2013 Francisco Javier García Sanz



Nació en Madrid el 6 de mayo de 1957, está casado y tiene 2 hijas. Cursó estudios técnicos y de *management* en Alemania, donde reside en la actualidad. Con anterioridad desempeñó cargos técnicos y de dirección en Opel y GM en Alemania, España, Turquía y EE.UU. Ingresó en el Grupo Volkswagen en marzo de 1993.

Francisco Javier García Sanz es Doctor Honoris Causa en Ciencias Económicas y Sociales por la Universidad de Stuttgart, que le concedió este título por sus méritos en la aplicación de conclusiones y métodos científicos en el ámbito de compras.

Es miembro de los Comités Ejecutivos del Grupo Volkswagen AG y de la marca Volkswagen, desempeñando en ambos las funciones de dirección de las áreas de Compras.

Adicionalmente, es Presidente del Consejo de Administración de SEAT, S.A. y responsable de las compañías del Grupo Volkswagen en España.

Es miembro de los Consejos de Administración de Audi AG, FAW-VW Company, Shanghai-VW Automotive Company, Volkswagen (China) Investment Company, Scania AB, Södertälje y Scania CV AB, Stockholm. También es miembro del Consejo de Supervisión de Porsche.

Entre 2008 y 2012 presidió la Asociación Española de Fabricantes de Automóviles y Camiones (ANFAC), la patronal española del sector.

Adicionalmente, García Sanz es consejero de Critería CaixaHolding desde Octubre 2012 y miembro del consejo de supervisión de HOCHTIEF desde finales de Abril 2012.

El 14 de Abril de 2010, fue condecorado con la Gran Cruz de la Orden del Mérito Civil.

Acuerdos de Cooperación

Acuerdos de cooperación en vigor entre ASEPA y otras instituciones relacionadas con el automóvil:



ASOCIACIÓN ESPAÑOLA DE INGENIERÍA MECÁNICA

Los miembros de cada Asociación podrán ser socios de la otra, sin costo adicional alguno simplemente con que lo soliciten, con los mismos derechos que los otros socios, excepto representación y participación en órganos colegiados y unipersonales.

Compromiso de aunar esfuerzos para impulsar el progreso de los conocimientos científicos y técnicos tanto en el sector del automóvil, como el de la ingeniería mecánica.



Colegio Oficial de
Ingenieros Industriales
de Madrid

COIIM

El Acuerdo firmado con el Colegio Oficial de Ingenieros Industriales de Madrid el 16 de febrero de 2010 permite participar a los asociados de la otra institución, en las actividades que realice la primera, en las mismas condiciones que los propios asociados. Coparticipación en la Bolsa de Empleo de cada Institución. Organización conjunta de actividades de formación.



REAL ACADEMIA ESPAÑOLA

Convenio marco de colaboración entre la Real Academia Española y la Asociación Española de Profesionales de Automoción ha sido propiciado por el interés de ambas instituciones en las tareas de estudio del léxico técnico automovilístico.

El convenio pretende dar respuesta al reto científico y técnico que supone la continua incorporación de términos de nuevas funcionalidades y conceptos, particularmente en el dinámico sector de la automoción, con la garantía que la sociedad exige para asegurar su incorporación correcta a la lengua española.

Referencias

Información general de ASEPA: <http://www.asepa.es>

Estatutos de ASEPA: <http://www.asepa.es/images/pdf/varios/c-estatutos-asepa.pdf>

Reglamento Consejo Superior: <http://www.asepa.es/images/pdf/varios/e-reglamento-cs.pdf>

Reglamento Secciones Territoriales: <http://www.asepa.es/images/pdf/varios/d-reglamento-sstt-2013.pdf>

Reglamento Comisiones Técnicas: <http://www.asepa.es/images/pdf/varios/f-reglamento-cctt.pdf>

Reglamento Personaje Ilustre: <http://www.asepa.es/images/pdf/varios/reglamento-pi-2013.pdf>

Profesionales de la Automoción citados en este documento (por orden alfabético de apellidos):

Fernando Acebrón Rodicio

Director Técnico de ANFAC y Miembro Junta Directiva de ASEPA

Juan Miguel Antoñanzas Pérez-Egea

Presidente de Honor de ASEPA y Personaje Ilustre Automoción Española 2007

Francisco Aparicio Izquierdo

Presidente de ASEPA, Director General del INSIA y Catedrático ETSII Madrid

Mario Armero

Director General de ANFAC y Miembro del Consejo Superior de ASEPA

Eduardo Barreiros Rodríguez

Personaje ilustre Automoción Española 1998

Jesús María Blanco Ilzarbe

Profesor Máquinas y Motores Térmicos ETSII Bilbao y Presidente de la Sección Territorial País Vasco

Claudio Boada Villalonga

Personaje Ilustre Automoción Española 1999

Jesús Casanova Kindelán

Catedrático de Motores Térmicos de la ETSII Madrid, Miembro de la Junta Directiva de ASEPA y Presidente de la Comisión Técnica ASEPA "Motores, Combustibles y Lubricantes"

Gaxán Castaños Ruesga

Director General Grupo CAT y Miembro del Consejo Superior de ASEPA

Luis Castejón Herrer

Profesor de Ingeniería Mecánica ETSII Zaragoza y Presidente de la Sección Territorial de Aragón y La Rioja

José Castro Suárez

Presidente de CASTROSUA, Personaje Ilustre Automoción Española 2012.

Juan Luis Castro

Director General de CASTROSUA y Miembro del Consejo Superior de ASEPA

Fernando Celada Crespo

Presidente de la Comisión Técnica ASEPA "Venta-Posventa"

Francisco Cifuentes Padrino

Director Comercial de Plastic Omnium y Miembro Consejo Superior de ASEPA

Profesionales de la Automoción citados en este documento (por orden alfabético de apellidos).
Continuación:

Fernando Falcó y Fernández de Córdoba

Personaje Ilustre Automoción Española 2003 y Miembro del Consejo Superior de ASEPA

Víctor García Alía

Secretario General de ANIACAM. Miembro Junta Directiva ASEPA y del Consejo Superior de ASEPA

Javier García Atance

Presidente de ATISAE y Miembro del Consejo Superior de ASEPA

Javier Gómez Casillas

Presidente de la Comisión Técnica ASEPA “Vehículos Históricos”

José María González López

Tesorero de ASEPA Y Miembro del Consejo Superior de ASEPA

Luis Graus Tous

Personaje Ilustre Automoción Española 2002

Carlos Hernández Herrero

Vicepresidente del Grupo Luike y Miembro del Consejo Superior de ASEPA

Enrique Hernández - Luike

Personaje Ilustre Automoción Española 2010

Juan Antonio Hernanz Llorente

Director del Centro de Vehículos del INTA y Miembro del Consejo Superior de ASEPA

Virgilio Hernández Rivadulla

Personaje Ilustre Automoción Española 2006

Felipe Jiménez Alonso

Director de la Unidad de Sistemas Inteligentes en Vehículos del INSIA y Presidente de la Comisión Técnica ASEPA “Nuevos Sistemas Inteligentes en vehículos”

Manuel Kindelán Barañano

Director General de SIGRAUTO y Miembro Junta Directiva de ASEPA

Manuel Lage Marco

General Manager de F.S. Automotive Components, Secretario General de ASEPA y Presidente de la Comisión Técnica ASEPA “Observatorio Términos Automoción”

Rosa Dalmira Lara Aguado

Administración ASEPA

Julio León Orgaz

Miembro de la Junta Directiva de ASEPA

Jose María López Martínez

Suddirector de Planificación, Asuntos Económicos e Infraestructuras del INSIA, Miembro de la Junta Directiva de ASEPA y Presidente de la Comisión Técnica ASEPA “Vehículos Eléctricos e híbridos”

Alberto López Rosado

Director de la Escuela Politécnica Superior de la Universidad Nebrija, Miembro Junta Directiva ASEPA, del Consejo Superior de ASEPA y Presidente de la Comisión Técnica ASEPA “Formación”

Profesionales de la Automoción citados en este documento (por orden alfabético de apellidos).
Continuación:

Manuel Luna Fernández

Vocal Junta Directiva ASEPA y Presidente de la Comisión Técnica ASEPA “Reformas y Carrozados”

Juan Antonio Moral González

Presidente de Honor de ASEPA y Personaje Ilustre Automoción Española 2001

Antonio Mozas Martínez

Director ASEPA

Manuel Muñoz Torralbo

Personaje Ilustre Automoción Española 2000

Herminio Navalón Carretero

Presidente de NAGARES, Personaje Ilustre Automoción Española 2004 y Miembro del Consejo Superior de ASEPA

Ricardo Olalla Guerra

Sales Director de Robert Bosch España y Miembro de la Junta Directiva de ASEPA

Francisco Javier Páez Ayuso

Subdirector de Calidad, Formación y Difusión del INSIA y Presidente de la Comisión Técnica ASEPA “Seguridad en vehículos y tráfico”

Ramón Paredes Sánchez-Collado

Vicepresidente Ejecutivo Relaciones Gubernamentales e Institucionales de SEAT y Grupo VW España y Miembro del Consejo Superior de ASEPA

Francisco Payri González

Director departamento Máquinas y Motores Térmicos ETSII de la UPV, Personaje Ilustre Automoción Española 2011, Presidente de la Sección Territorial de la Comunidad Valenciana y Miembro del Consejo Superior de ASEPA

José Manuel Pequeño López

Coordinador de las Comisiones Técnicas ASEPA y Presidente de la Comisión Técnica ASEPA “Producción y Lanzamiento de nuevos productos”

Adalberto Perea Martín

Personaje Ilustre Automoción Española 2009 y Presidente de la Comisión Técnica ASEPA “ITV’s”

Adolfo Pereiro Marcos

Secretario Técnico ASEPA

Sergio Piccione Plana

Subdirector Responsable del Área de Motor de El Mundo y Miembro de la Junta Directiva de ASEPA

Rafael Prieto

Director General Citroën España, Presidente de ANFAC y Miembro del Consejo Superior de ASEPA

Jaime Revilla Arroyo

Presidente de IVECO España y Miembro del Consejo Superior de ASEPA

Francisco Riberas Pampliegas

Personaje Ilustre Automoción Española 2008

Francisco Riberas Mera

Director General de GESTAMP y Miembro del Consejo Superior de ASEPA

Profesionales de la Automoción citados en este documento (por orden alfabético de apellidos).
Continuación:

Wifredo Ricart Medina

Personaje Ilustre Automoción Española 1996

José Carlos Robredo Bertol

Vicepresidente 1º de ASEPA, Director General del Centro de Madrid de Peugeot Citroën y Miembro del Consejo Superior de ASEPA

Eduardo Romero Palazón

Director de Marketing de REPSOL y Miembro del Consejo Superior de ASEPA

Magdalena Salarich Fernández

Personaje Ilustre Automoción Española 2005

Ernesto Salas

Director de Relaciones Institucionales de Renault España y Miembro del Consejo Superior de ASEPA

Tomás Sánchez Lencero

Director del Grupo de Motores Térmicos de la E.T.S.I de la Universidad de Sevilla. Presidente de la Sección Territorial de Andalucía. Miembro del Consejo Superior de ASEPA . Socio Fundador de ASEPA.

María Seguí Gómez

Directora General DGT y Miembro Consejo Superior de ASEPA

Frank Seidel

Presidente de ROBERT BOSCH ESPAÑA y Miembro del Consejo Superior de ASEPA

María Dolores Serra Vara

Directora Técnica TUV Rheinland Ibérica y Miembro del Consejo Superior de ASEPA

Francisco V. Tinaut Fluixá

Vicepresidente 2º de ASEPA, Presidente de la Sección Territorial de Castilla León, Gerente de CIDAUT, Profesor ETSII Valladolid y Miembro del Consejo Superior de ASEPA

Gonzalo Torres de Juan

Socio Fundador de ASEPA y Miembro del Consejo Superior de ASEPA

Luis Valero Artola

Secretario General de Industria y Miembro del Consejo Superior de ASEPA

José Antonio Vázquez González

Director de Calidad de SEKURIT SAINT GOBAIN y Miembro del Consejo Superior de ASEPA



ASOCIACIÓN ESPAÑOLA DE PROFESIONALES DE AUTOMOCIÓN

**Sede del INSIA - Campus Sur UPM
Carretera de Valencia, km 7 - 28031 Madrid
Tfno: 913 365 319 - Fax: 913 365 302
Web: www.asepa.es - Email: asepa@asepa.es**